



発行：倉浜衛生施設組合 総務課 〒904-2141 沖縄県沖縄市宇池原3394番地
電話(098)937-9942 FAX(098)939-5676
E-mail:kikaku@kurahama.or.jp ホームページ http://www.kurahama.or.jp/

♪ ♪ エコループ池原(リサイクルセンター)の紹介 ♪ ♪

●エコループ池原(リサイクルセンター)は、缶類・びん類・ペットボトル・紙類の資源ごみや燃えないごみ・粗大ごみを処理しています。中央制御室では、施設内の機械の稼働状態を監視、コントロールをしています。受入貯留ヤードは、収集して運ばれてきたごみを種類毎に分けて貯留し、処理に不適なものや危険なものを取り除きます。

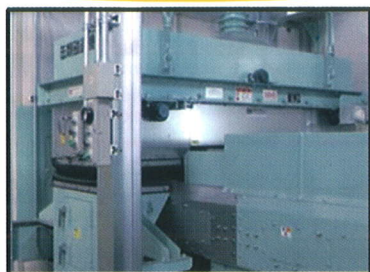
中央制御室



受入貯留ヤード



缶類磁選機



缶類の中から磁石の力で鉄缶を回収します。

缶類アルミ選別機



缶類の中から電流によりアルミ缶を反発させて回収します。

鉄缶・アルミ缶圧縮機



鉄缶・アルミ缶を圧縮する機械です。1度に約2,400本の鉄・アルミ缶を圧縮します。

びん類供給コンベヤ・びん類反転装置



搬入されたコンテナを反転装置で中のびん類を取り出し生きびんコンベヤに搬送します。

びん類生きびんコンベヤ



生きびんコンベヤに搬送されたびん類の中から18種類の生きびんを手選別し、取り出します。

びん類手選別コンベヤ



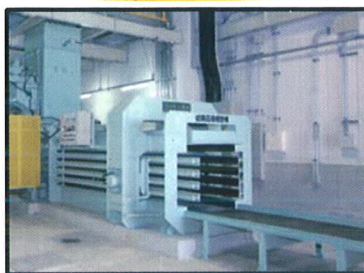
生きびんコンベヤから搬送された白色、茶色、その他の色、不適物等を分別します。

ペットボトル圧縮梱包機



ペットボトルを圧縮梱包処理します。圧縮されたペットボトルはペールと言います。1つのペールには約1,400本を圧縮します。

紙類圧縮梱包機



紙類を圧縮梱包処理します。1度に約900kgの紙類を圧縮します。



エコループ池原(リサイクルセンター)キャラクター「テンニン」

ごみ処理の流れ

◆下図は沖縄市・宜野湾市・北谷町のごみ処理の流れを現しています。
※黄色の矢印はごみの流れ、ピンクの矢印は資源の流れを現しています。

1、分別3Rの実施



● 沖縄市・宜野湾市・北谷町で定められているルールをまもり、分別してごみの収集・資源の回収に出します。

家庭ごみ



事業系ごみ

会社・飲食店・商店など



事業系ごみについて

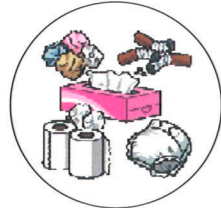
● 事業系ごみとは・・・会社や飲食店などの事業活動に伴い発生するごみの事をいいます。事業活動とは営利目的のみならず、教育・社会福祉・公共サービスなどの事業も含まれます。分別については、もえるごみ、もえないごみ、資源ごみにわけています。

ごはんの好き、きらいをなくせばごみをへらすことができるよ。みんなもきらいなものをすてずに食べられるようにチャレンジしてみよう!!



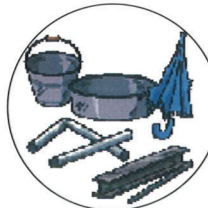
2、ごみの収集・運搬

もえるごみ

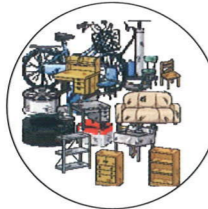


不燃性粗大ごみを破碎し選別した可燃物と可燃性粗大ごみを裁断した物を熱回収施設で焼却処理します。

もえないごみ



不燃性・可燃性粗大ごみ



資源ごみ



3、ごみの中間処理

エコピア池原 (熱回収施設)



- ごみを燃やして、発生した熱を利用して蒸気タービンで発電します。
- 焼却灰をスラグにし、土木建築資材等に有効活用します。
- アルミ・鉄は未酸化の状態回収し、再利用されます。不燃物は最終処分場へ搬出されます。

道路のアスファルトなどに利用

スラグ



有価物として売却

アルミ・鉄



最終処分場へ埋立処分

飛灰固化物



●熱回収施設から出た焼却飛灰に消石灰を吹きかけ、薬剤を加えて重金属等が溶出しないように練り上げ、安定した固化物として最終処分場へ搬出し、埋立処分します。

エコループ池原 (リサイクルセンター)



●不燃ごみは、破碎機で細かく砕き、選別機で鉄・アルミ類に分別され再利用されます。不燃物は最終処分場へ搬出されます。

●不燃性粗大ごみは、破碎機で細かく砕き、選別機によって可燃物と鉄・アルミ類に分別し、可燃物は熱回収施設で焼却処理されます。鉄・アルミは再利用されます。

●可燃性粗大ごみは、細断され可燃ごみとして熱回収施設で焼却処理されます。

最終処分場へ埋立処分

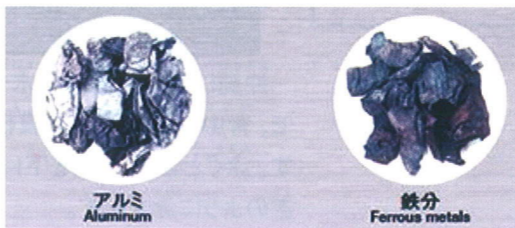


不燃残渣



有価物として売却

アルミ・鉄



缶類



●缶は鉄缶・アルミ缶に分別され、圧縮されます。

ペットボトル



●ペットボトルは圧縮されリサイクルされます。

紙類



●紙類は圧縮梱包処理され、再利用されます。

びん類



●びん類は色、種類毎に手選別されます。

4、ごみの最終処分

エコポウル倉浜 (最終処分場)



●飛灰固化物、不燃残渣に土をかぶせて埋立処分します。

(サンドイッチ工法)

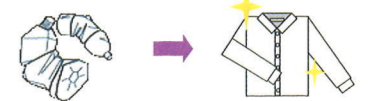
処分地全面に遮水シート(合成ゴム製)を張り、浸出水を確実に集水し、公共の水域や地下水を汚染しないように管理しています。

再資源・再商品化されたものは、再び私たちのもとへ

●缶類・・・新しいアルミ缶・鉄缶に



●ペットボトル・・・新しい服やペットボトルに



●紙類・・・トイレトペーパーなどに



●びん類・・・新しいびんなどに



倉浜衛生施設組合内 ビオトープの生き物・植物の紹介

倉浜衛生施設組合では新工場の建設にあたり、周辺の自然環境を保護するとりくみとして、本施設内に生息していた絶滅の恐れのある動植物を生育に適したビオトープを創設し移植しました。ビオトープとは、生き物がありのままに生息活動する場所という意味で、自然が自ら再生できるように人が配慮する運動として、1970年代にドイツで始められました。本来は自然環境そのものがビオトープなのですが、人によって再構成された自然環境を特にビオトープというようです。

タカウラボシ



シダ科の植物で、湿地に生育している植物です。葉の表面に胞子の袋があり、胞子が飛び散ると穴になります。

ビオトープ内の様子



台湾キンギョ

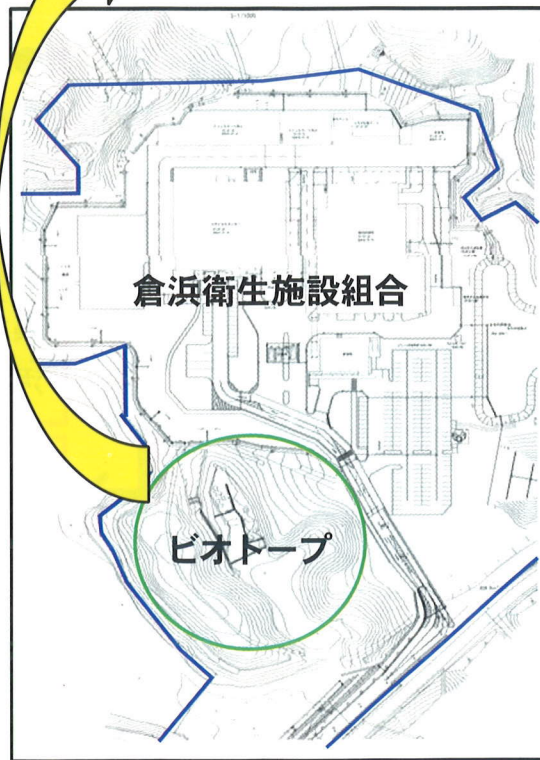


青緑色の帯模様を持ち体長約7cmの大きさで、沼や溜池に生息する。開発や採集、外来魚の影響で個体数は減少しています。

ハンゲショウ



生育する湿地の減少によって、絶滅危惧種に指定されています。花穂のすぐ下の葉は下半分が白色になる性質があります。



サカモトサワガニ



沖縄、奄美大島、徳之島、喜界島に分布します。小さいうちは川の中で過ごしますが、大きくなると付近の陸上で生活します。

カンダヒメラン



沖縄に生育する固有種で山地の湿った林の中や湿地に生育しています。開花時期は7月～9月で小さな淡い紫色の花を咲かせます。

オキナワマツモシ



沖縄にのみ生息する水生昆虫で、背中に赤に黒の点模様があります。泳ぐときは背中を下にして背泳ぎのように泳ぎます。

平成24年度の排ガス中のダイオキシン類の測定結果 測定結果は、国基準、自主基準ともにクリアしております。

	単位	測定値(1回目)	測定値(2回目)	参考(国基準)	自主基準
1号	ng-TEQ/m ³ N	0.010	0.0040	0.1以下	0.1以下
2号	ng-TEQ/m ³ N	0.012	0.015	0.1以下	0.1以下
3号	ng-TEQ/m ³ N	0.011	0.011	0.1以下	0.1以下

※ホームページでは下記の排ガス測定値について毎日(月曜日～金曜日)更新を行っております。

また施設入口に下記の排ガス表示盤を設置しております。

硫黄酸化物・ばいじん濃度・窒素酸化物濃度・塩化水素濃度・一酸化炭素濃度